

Источники:

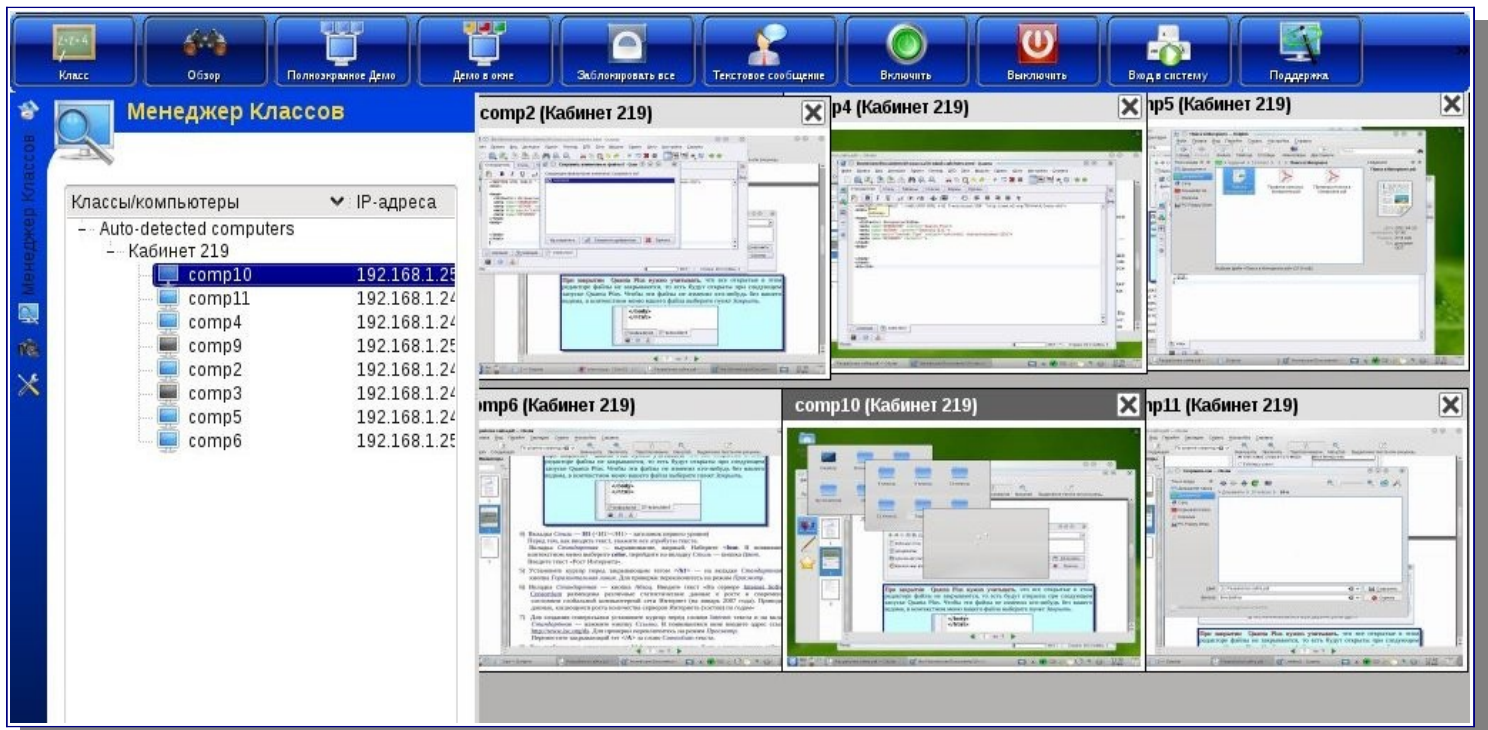
1. (для ALT Linux 4.0, но заработало и в ALT Linux 5.0.2) http://wiki.ul-lug.ru/doku.php?id=%D0%B4%D0%BE%D0%BA%D1%83%D0%BC%D0%B5%D0%BD%D1%82%D0%B0%D1%86%D0%B8%D1%8F:%D1%80%D0%B0%D0%B7%D0%B2%D1%91%D1%80%D1%82%D1%8B%D0%B2%D0%B0%D0%BD%D0%B8%D0%B5%D1%81%D0%B8%D1%81%D1%82%D0%B5%D0%BC%D1%8B_italc_%D0%BD%D0%B0_alt_linux_4.0
2. Форум: <http://forum.altlinux.org/index.php/topic,4177.90.html>

Развёртывание системы iTalc

Управление рабочими столами учеников

(в кабинете ALT Linux 5.0.2 Школьный Мастер, Сервер, прокси-сервер)

Возможно, в представленном описании есть лишние пункты, но всё получилось.



На компьютере учителя

Шаг №1: Установка iTalc [действия производятся под пользователем root]

Устанавливаем iTalc командой:

```
[root@teacher-pk etc]# apt-get install italc
```

Затем устанавливаем клиентскую часть iTalc:

```
[root@teacher-pk etc]# apt-get install italc-client
```

Здесь к iTalc подтянутся все необходимые библиотеки.

Нужно установить административную часть программы iTalc:

```
[root@teacher-pk etc]# apt-get install italc-master
```

Шаг №2: Создание группы iTalc [действия производятся под пользователем root]

На компьютере учителя создаём группу **italcmaster**:

```
[root@teacher-pk etc]# groupadd italcmaster
```

и добавляем в неё пользователя teacher, под которым будет работать на своём компьютере учитель:

```
[root@teacher-pk etc]# gpasswd -a teacher italcmaster
```

Шаг №3: Создание каталогов iTalc на компьютере учителя.

[действия производятся под пользователем root]

Для работы потребуется создать каталоги для хранения ключей **iTalc**. На компьютере учителя создадим каталог **/etc/italc/keys/**:

```
[root@teacher-pk etc]# mkdir -p /etc/italc/keys/
```

Далее присвоим каталог **/etc/italc/** к группе **italcmaster**:

```
[root@teacher-pk etc]# chgrp italcmaster -R /etc/italc/
```

и разрешим группе **italcmaster** писать в данный каталог, а также выставим стики-бит для того, чтобы созданные файлы и каталоги, созданные пользователем **teacher** оставались за группой **italcmaster**:

```
[root@teacher-pk etc]# chmod g+ws -R /etc/italc/
```

Шаг № 4: Создание ключей ****iTalc**** на компьютере учителя

[действия производятся под пользователем root]

Подготовительные действия проделаны. Теперь создадим ключи на компьютере учителя. Запускаем команду генерации ключей **iTalc**:

```
[teacher@teacher-pk etc]# ica -createkeypair
```

Создадутся следующие ключи:

```
/etc/italc/keys/private/teacher/key  
/etc/italc/keys/public/teacher/key
```

На компьютеры учеников надо будет копировать публичный ключ с компьютера учителя т.е. ключ **/etc/italc/keys/public/teacher/key**.

Перезагрузим компьютер.

На компьютерах учащихся

Шаг №1: Установка iTalc

Устанавливаем **iTalc** на каждый ученический компьютер командой (установка производится под правами **root-a**):

```
[root@teacher-pk etc]# apt-get install italc
```

Затем на каждый компьютер, устанавливаем клиентскую часть **iTalc**:

```
[root@teacher-pk etc]# apt-get install italc-client
```

Здесь к **iTalc** подтянутся все необходимые библиотеки.

Шаг № 2: Размещение публичного ключа iTalc на компьютерах учеников.

[действия производятся под пользователем root]

Создадим папку для хранения публичного ключа iTalc скопированного с компьютера учителя:

```
[root@pk101 etc]# mkdir -p /etc/italc/keys/public/teacher
```

и назначим права чтения и просмотра на каталог публичных ключей:

```
[root@pk101 etc]# chmod a+rx -R /etc/italc/keys/public/
```

Скопируем в каталог **/etc/italc/keys/public/teacher** ключ **key** полученный с компьютера учителя и назначим для всех права на чтение этого ключа:

```
[root@pk101 etc]# chmod a+r /etc/italc/keys/public/teacher/key
```

Шаг № 3. Параметры сети на ученической машине [под пользователем root]

Параметры сети на клиентской машине можно узнать следующей командой:

```
# ifconfig
```

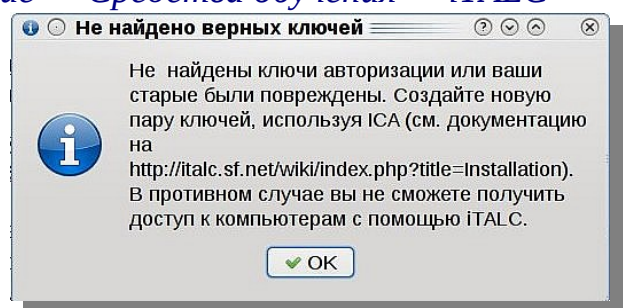
Перезагрузим компьютер.

На машине учителя настраиваем подключение

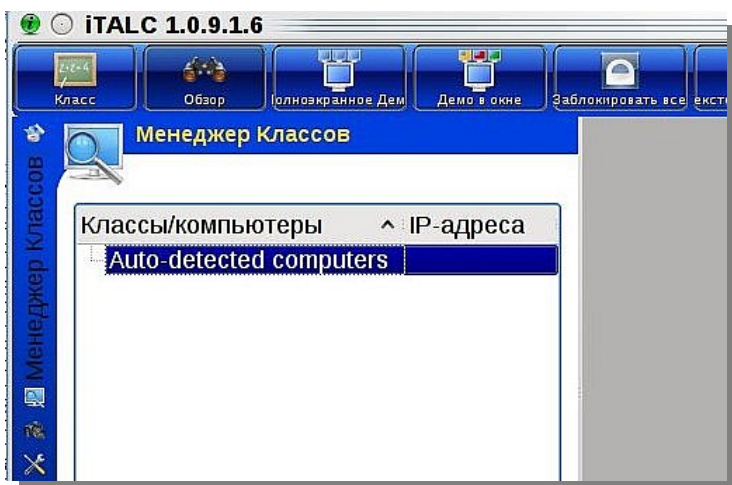
Запускаем iTALC-мастер: *Меню KDE — Образование — Средства обучения — iTALC (Управление рабочими столами учеников).*

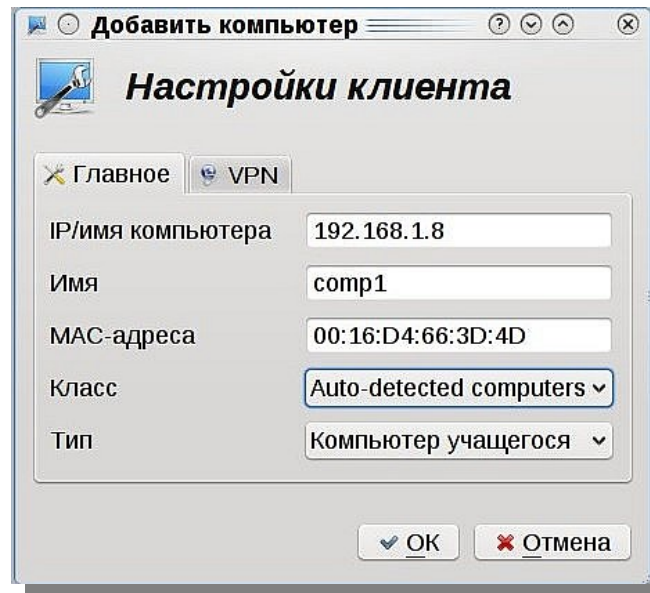
При первом запуске появится сообщение:

Нажимаем "ОК".



Появится главное окно программы. В появившемся окне открываем вкладку слева *Менеджер классов* и в контекстном меню *Auto-detected computers* выбираем пункт *Добавить компьютер*.





Если закрыть iTALC и снова запустить из *Меню KDE — Образование — Средства обучения — iTALC (Управление рабочими столами учеников)*, то добавленных компьютеров не будет.

Чтобы такого не происходило, нужно запускать от значка с изменёнными свойствами на Рабочем столе. Для этого сделаем следующее:

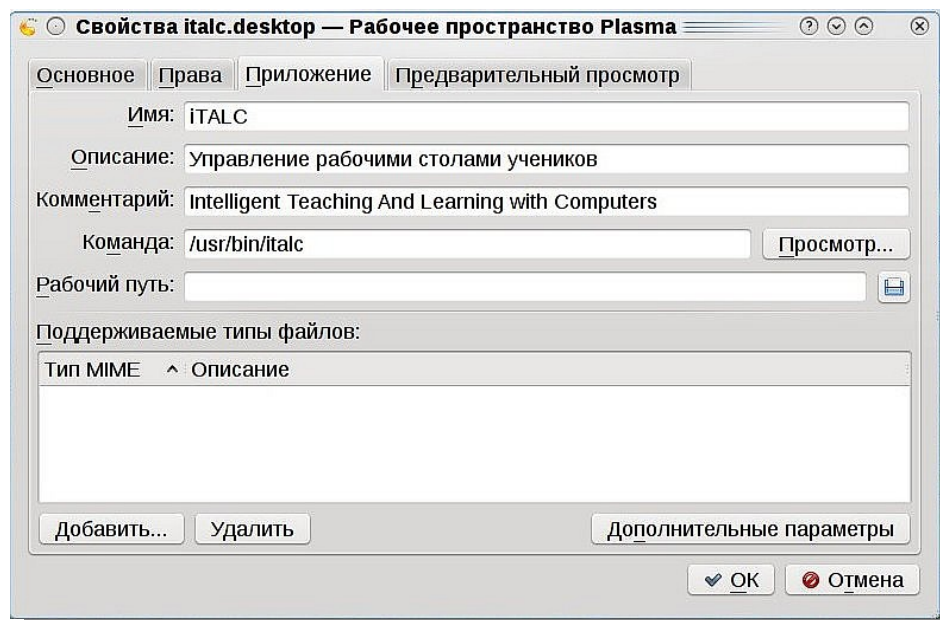
1. перетащим на Рабочий стол значок iTALC из *Меню KDE — Образование — Средства обучения — iTALC (Управление рабочими столами учеников)*, выбираем Копировать;



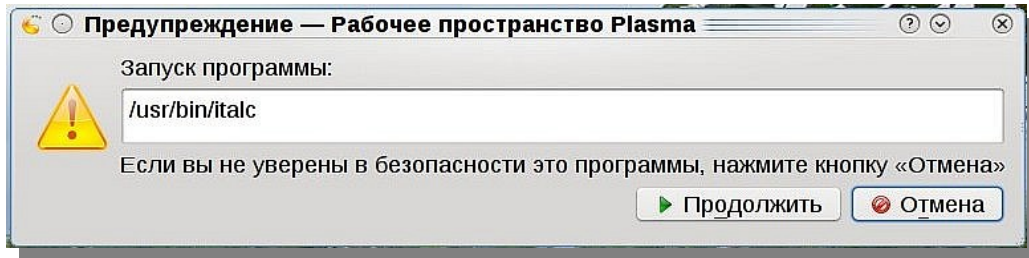
после первого запуска значок станет таким:



2. в контекстном меню значка выберем пункт Свойства;
3. в открывшемся окне свойств на вкладке Приложение вносим небольшое изменение;



При первом запуске от значка на Рабочем столе появляется предупреждение:



Нажимаем Продолжить.

